



Niðurstöður lesfimiþrófa Lesferils

Janúar, 2018

Lesfimiþróf Lesferils

Lesfimiþróf Lesferils voru unnin í kjölfar undirskriftar Menntamálaráðherra, formanns Heimilis og skóla og fulltrúa allra sveitarfélaga landsins á Þjóðarsáttmála um læsi, í þeim tilgangi að meta lesfimi grunnskólabarna. Lesfimi er færni sem byggir á nákvæmni, sjálfvirkni og hrynrænum þáttum tungumálsins en allir þessir þættir stuðla að auknum lesskilningi. Hún birtist í sjálfvirkum fyrirhafnarlausum lestri í viðeigandi hendingum og með réttu hljómfalli. Lesfimi er mikilvæg við upplestur og hljóðlestur. Slök lesfimi getur hindrað lesskilning því einbeitingin fer í að lesa orðin en ekki að velta innihaldi textans fyrir sér. Með því að meta lesfimi nemenda reglulega er hægt að sníða lestrarkennslu að þörfum hvers og eins.

Lesfimiþróf Lesferils voru lögð fyrir í grunnskólum landsins í janúar 2018. Lesfimi viðmið um fjölda rétt lesinna orða á mínútu fyrir alla bekkir **að vori** má sjá í töflu 1. Viðmiðin tilgreina hvaða lágmarki er eðlilegt að nemendur nái í að lesa rétt orð **við lok skólaárs**.

Viðmið 1: Stefnt er að því að 90% nemenda nái að lágmarki að lesa tilgreindan orðafjölda á mínútu að vori.

Viðmið 2: Stefnt er að því að 50% nemenda nái að lágmarki að lesa tilgreindan orðafjölda á mínútu að vori.

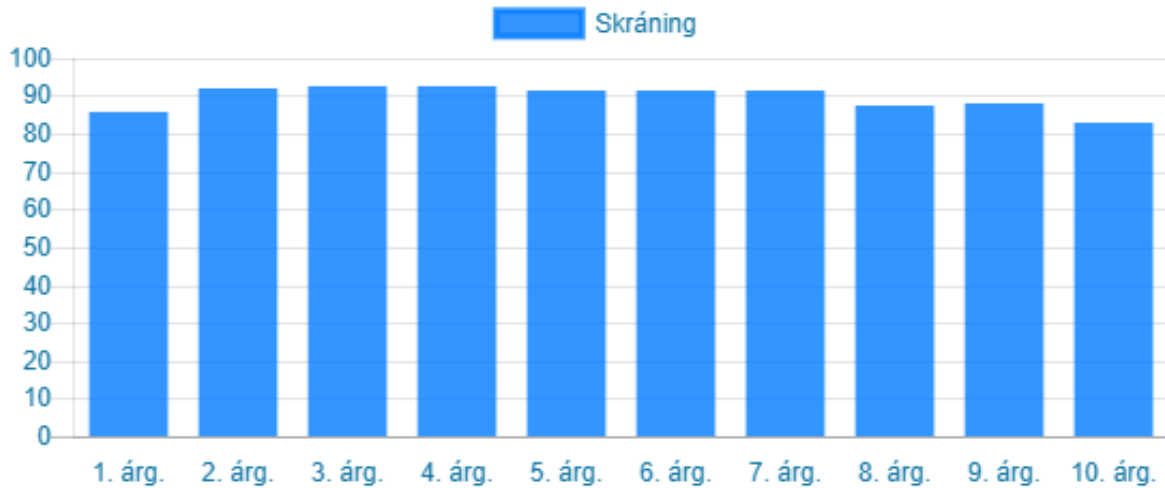
Viðmið 3: Stefnt er að því að 25% nemenda nái að lágmarki að lesa tilgreindan orðafjölda á mínútu að vori.

Tafla 1. *Máí-viðmið fyrir lesfimiþróf Lesferils – fjöldi rétt lesinna orða á mínútu.*

Bekkur	Viðmið 1	Viðmið 2	Viðmið 3
	90%	50%	25%
1. bekkur	20	55	75
2. bekkur	40	85	100
3. bekkur	55	100	120
4. bekkur	80	120	145
5. bekkur	90	140	160
6. bekkur	105	155	175
7. bekkur	120	165	190
8. bekkur	130	180	210
9. bekkur	140	180	210
10. bekkur	145	180	210

Þátttaka í lesfimiþrófum

Þátttaka í lesfimiþrófunum í janúar var mjög góð eins og sjá má á mynd 1 og í töflu 2 hér fyrir neðan. Alls tóku 40.755 nemendur þátt í prófunum. Mest þátttaka var í öðrum til sjöunda bekk þar sem um 92% nemenda þreytti prófið.



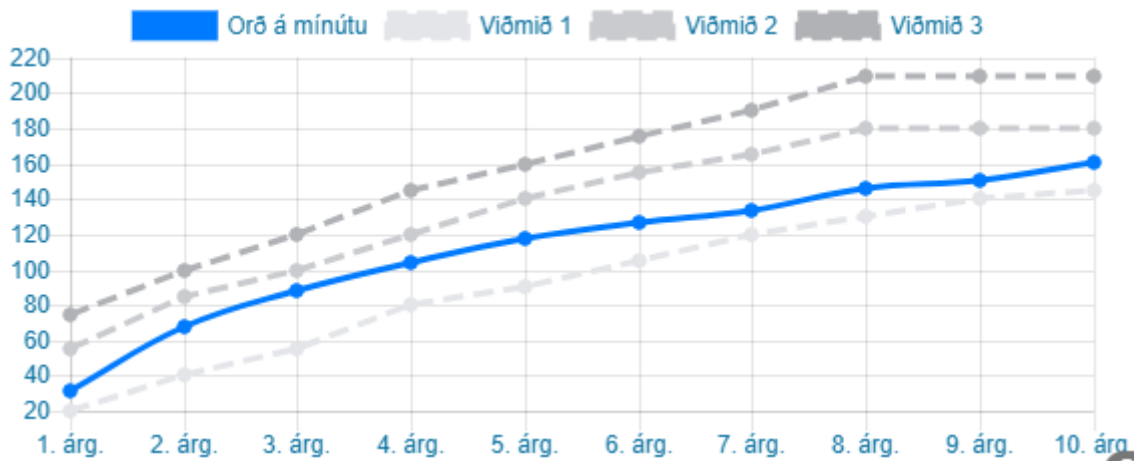
Mynd 1. Þátttaka í lesfimiprófunum í janúar 2018.

Tafla 2. Fjöldi þátttakenda, þátttökuhlutfall og meðaltal lesinna orða eftir árgöngum.

Bekkur	Fjöldi	Þátttökuhlutfall	Meðaltal lesinna orða
1.	3845	86%	31
2.	4491	92%	68
3.	4511	92%	88
4.	4440	93%	104
5.	4192	92%	118
6.	4158	91%	127
7.	4020	91%	133
8.	3897	88%	146
9.	3765	88%	150
10.	3436	83%	161

Niðurstöður lesfimiprófanna

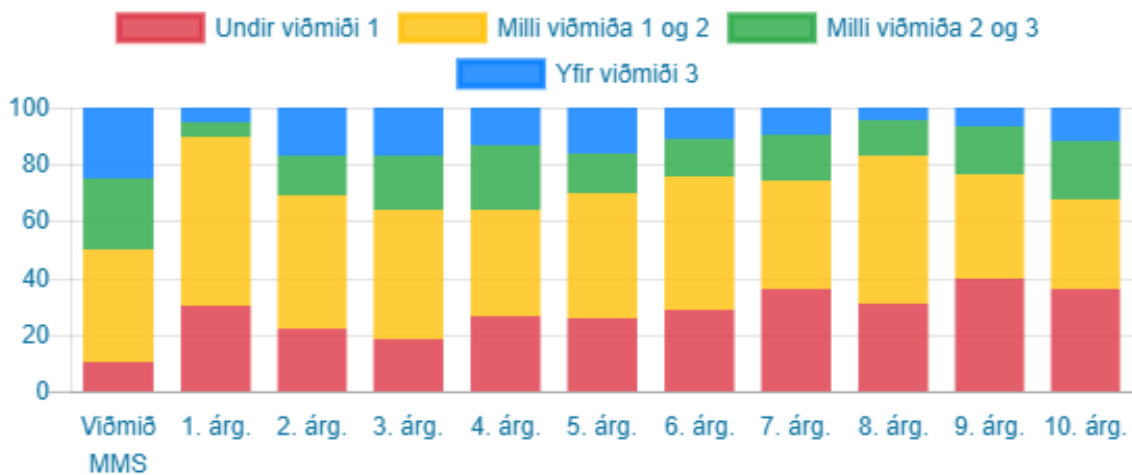
Meðaltal lesinna orða í hverjum árgangi má sjá á mynd 2 (og í töflu 2). Viðmiðin eru tilgreind með gráum línum en meðaltal lesinna orða hjá hverjum árgangi með blárrí línu. Stefnt er að því að meðaltal hvers árgangs verði sem næst viðmiðum 2 í vor og því er eðlilegt að enginn árgangur sé búinn að ná því viðmiði nú í janúar. Árgangar eru mislangt frá því að ná viðmiði 2 en 2., 3. og 4. bekkur eru næst því. Meðaltal lesinna orða hjá nemendum í 3. bekk var 88 orð á mínútu en viðmið 2 (að vori) er 100 orð á mínútu. Allir árgangar lesa að meðaltali mun fleiri orð nú í upphafi árs en viðmið 1 gera ráð fyrir að vori. Með markvissri þjálfun fram að vori ættu allir árgangar að ná að lesa að meðaltali þann orðafjölda sem viðmið 2 gera ráð fyrir en huga þarf sérstaklega að nemendum í 6. til 9. bekk.



Mynd 2. Meðaltal lesinna orða á mínútu (bláa línan) og viðmið 1, 2 og 3 (gráar línur) eftir árgöngum janúar 2018.

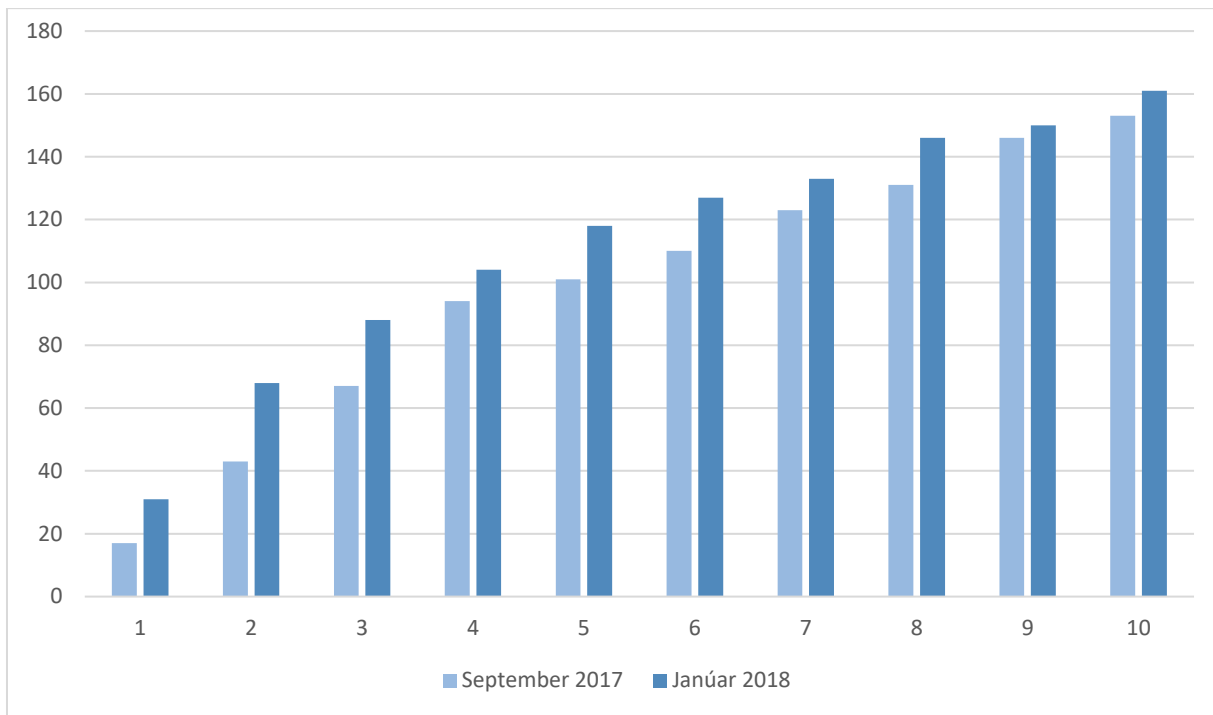
Nemendum er skipt í fjóra hópa eftir frammistöðu samkvæmt viðmiðum. Hópurinn sem ekki náði viðmiði 1 er auðkenndur með rauðu, hópurinn sem féll milli viðmiða 1 og 2 er auðkenndur með gulu, hópurinn sem féll milli viðmiða 2 og 3 er auðkenndur með grænu og hópurinn sem nær viðmiði 3 og yfir er auðkenndur með bláu. Í 2., 3. og 5. bekk fór hlutfall nemenda sem ná viðmiðum 3 nú í janúar upp fyrir 16% og í 4., 6., 7. og 10. bekk um og yfir 10%.

Á mynd 3 má sjá hlutfall nemenda í hverjum bekk sem náðu viðmiðum 1 (gulur), 2 (grænn) og 3 (blár) og einnig hlutfall þess hóps sem ekki náði lægstu viðmiðum (rauður) nú. Hafa ber í huga að viðmiðin eru **markmið að vori** og því eðlilegt að stærri hópur sé undir viðmiðum 1 og 2 í janúar.



Mynd 3. Hlutfall nemenda sem lenda undir viðmiðum 1, milli viðmiða 1 og 2, milli viðmiða 2 og 3 og þeirra sem ná viðmiðum 3 og yfir. Á fremstu súlu má sjá hlutfallsviðmið MMS.

Ef munur á meðaltölum í september og janúar á þessu skólaári er skoðaður sjást framfarir milli mælinga (mynd 4). Munur á meðaltölum milli mælinga er mismikll og virðast mestar framfarir verða í 2. bekk eða 25 orð.



Mynd 4. Meðaltal lesinna orða eftir árgöngum í september og janúar (framfarir innan árs).

Markmið

Niðurstöður sýna að mikilvægt er að setja skýr markmið og vinna að bættri lesfimi á mið- og unglíngastigi. Menntamálastofnun hefur lagt mikla áherslu á að kennarar fái aðgengileg og nothæf vinnugögn í kjölfar prófanna. Þegar prófinu er lokið fá kennarar aðgang að niðurstöðum bæði sem töflu og súluriti þar sem fram kemur staða og framfarir nemenda yfir skólaárið ásamt meðaltali lesinna orða í hverjum árgangi allra nemenda á Íslandi sem tóku þátt í prófinu. Einnig er prentvænt einkunnarblað fyrir alla nemendur aðgengilegt sem kennarar geta nýtt sér til að upplýsa foreldra og forráðamenn um stöðu hvers og eins. Nemandinn sér sínar framfarir á mynd og í tölum sem hjálpar honum við að setja sér markmið. Orðafjöldi nemanda er vísbending um hve sjálfvirkur lestur hans er og ætti að skoða hana í samhengi við viðmið Menntamálastofnunar og persónulega framvindu einstaklingsins.

Skólastjórnendur fá yfirlit yfir alla bekkir skólans. Kennarar og skólastjórnendur geta þannig séð stöðu og framfarir nemenda þrisvar sinnum yfir skólaárið. Með því að byggja á ítarlegum upplýsingum um stöðu bekkja og hvers nemanda geta skólastjórnendur, kennarar og skólar mótað áherslur í lestrarkennslu og komið betur til móts við þarfir nemenda.

Mörg sveitarfélög og skólar hafa þegar sett sér læsisstefnu með skýr markmið á grundvelli aðalnámskrár skóla og fylgt þeim eftir með aðgerðum til eflingar læsis. Mikilvægt er að horfa á umbætur í menntun og lestrarkunnáttu til lengri tíma og byggja upp nauðsynlegar grunnstöðir til þess.

Við höfum öll sameiginlega sýn og markmið, að efla læsi og menntun í landinu. Það er því mikilvægt að lærdómssamfélagið, þ.e. skólar, foreldrar, sveitarfélögin og samfélagið allt, taki höndum saman og haldi áfram af sama krafti að efla lestur hjá börnum. Að ná tökum á lestri getur haft áhrif á framtíðarmöguleika barnsins og það frelsi að geta valið úr þeim tækifærum sem lífið hefur upp á að bjóða.